
pla
obertura
curs
2021/2022

Escola d'art de Vic

Aprovat pel Consell Escolar
el 8 de setembre de 2021

Índex

Introducció	3
Conclusions del curs 2020/2021	4
Organització dels grups estables.....	5
Criteris de configuració dels grups.....	5
Configuració dels grups estables pel curs 2021/2022.....	6
Matèries fora dels grups estables (matèries de modalitat del batxillerat més la matèria comuna de 1r Educació física).....	7
Matèries impartides amb alumnes de diferents grups estables.....	8
Mesures flexibilitzadores	8
Personal que no pertany a cap grup estable.....	8
CAMPUS ESDAPC.....	9
Instruccions de la direcció de l'ESDAPC	9
PRINCIPIS GENERALS PER A LA PREVENCIÓ	10
Ventilació.....	10
Neteja de superfícies.....	10
Accés al centre per alumnat, professorat, PAS, personal d'empreses que donen servei al centre	10
Declaració responsable	11
Accés a l'escola a persones alienes al centre.....	11
Permanència al centre	11
Gestió residus.....	11
Organització de les entrades i sortides	11
Fluxos de circulació pels passadissos de l'escola	12
Organització de l'espai d'esbarjo	12
Relació amb la comunitat educativa	13
Consell escolar.....	13
Difusió del Pla d'obertura	13
Reunions.....	13
Reunions entrevistes amb les famílies.....	13
Reunions dels òrgans unipersonals i les reunions de coordinació.....	14
Espais de treball	14
Vigència	14

GESTIÓ DE CASOS.....	15
Pla de treball del centre en diferents escenaris.....	17
Confinament parcial.....	17
Confinament total.....	17

Introducció

Aquest document proposa una organització del centre pel proper curs aplicant els protocols establerts pel Departament d'educació juntament amb el Departament de Salut.

Tot seguit farem un resum de les conclusions extretes de la gestió de la pandèmia al nostre centre al curs 2020/2021 que ens servirà per elaborar la proposta del pla d'obertura pel curs 2021/2022.

L'escola

Des del primer moment, vam optar pel model híbrid a Batxillerat i als cicles formatius que no podíem garantir el 1,5 metres de distància a les aules. La resta del cicles, al poder mantenir el 1,5 metres de distància, va ser presencial 100%, excepte el període comprès entre finals d'octubre i febrer. El model híbrid comporta un canvi metodològic en la manera d'ensenyar i d'aprendre, per aquest motiu ens vàrem preparar per assolir aquest repte:

- ✓ Jornades de formació de plataformes virtuals per professors/es del centre.
- ✓ Compra de càmeres portàtils.
- ✓ Implantació del pla digital proposat pel Departament d'educació.

Quant a l'aspecte sanitari, el centre va prendre les següents decisions:

- ✓ Incrementar les hores del contracte de l'empresa de neteja.
- ✓ Incrementar el pressupost de material de neteja.
- ✓ Prendre consciència que la implicació de tot el personal docent i no docent del centre farà possible que l'escola sigui un lloc segur pels nostres alumnes i per nosaltres mateixos, tal com s'ha demostrat. Neteja de mans, neteja de les superfícies i ventilació han estat tasques assumides des del primer moment per tota la comunitat educativa del centre.

Es van establir els procediments de control alhora d'accedir i circular pel centre:

- ✓ Declaració responsable.
- ✓ Control temperatura.
- ✓ Accessos d'entrada i sortida diferenciats.
- ✓ Control d'accés del personal aliè al centre.
- ✓ Senyalització.

Alumnat

L'alumnat de l'escola ha tingut un comportament exemplar, assumint les limitacions de moviment i de interrelació. Quant a la part acadèmica, els grups que tenien una distribució híbrida (dies alterns, setmanes alternes) les classes es van desenvolupar amb normalitat, 1/2 grup estava presencial i l'altre 1/2 es connectava des de casa. Els resultats acadèmics han estat molt similars a cursos anteriors.

Professorat

Els professors i professores de l'escola s'han adaptat a aquests canvis alhora d'impartir les classes. El professorat amb més expertesa en l'ús de les tecnologies virtuals ha exercit de tutors dels més inexperts, i a hores d'ara podem dir que ha augmentat significativament el de professorat que utilitza amb solvència aquestes eines.

La tasca dels professors i professores va més enllà de impartir matèria, i sobretot en aquesta situació tan excepcional que ens ha tocat viure. Han hagut d'estar molt atents a que ningú quedés desatès, sobretot els alumnes més vulnerables.

Pas

El personal de servei de l'escola també s'ha vist obligat a fer la seva feina de manera molt diferent de com es feia abans de la pandèmia: control sanitari a l'entrada a tot el personal, ja sigui alumnat, professorat, PAS o altres col·lectius vinculats al centre (presa de temperatura, detecció de possibles casos,..).

El personal d'administració s'ha adaptat a realitzar tasques de manera no presencial i a coordinar les tasques que eren necessàriament presencials mitjançant el procediment de cita prèvia.

Conclusions del curs 2020/2021

L'experiència adquirida del curs 2020/2021 ens ha dotat d'unes eines organitzatives testades i amb resultats òptims, que ens permet, si l'evolució de la pandèmia es manté, presentar aquest PLA D'OBERTURA PEL CURS 2021/2022.

Organització dels grups estables

Criteris de configuració dels grups

Seguint les instruccions de maig del 2021 de Departament d'educació, mantindrem la proposta d'organització a l'entorn de grups estables per l'evident eficàcia alhora de disminuir la transmissió del virus pel fet que ha facilitat la traçabilitat dels casos positius.

Aquests grups estables els formen grups **d'alumne** que tenen una relació propera i molt quotidiana. **No serà necessari mantenir la distància física interpersonal de seguretat establerta en 1,5 metres** (pàgina 10 del document *Pla d'actuació per el curs 2021-2022 per a centres educatius en el marc de la pandèmia, maig 2021*). L'ús de la mascareta es manté com obligatòria durant tota l'estada i en tots els àmbits de l'escola.

Al no ser necessari mantenir la distància física de 1,5 metres, ens permet optar per el 100% de presencialitat en tots els nivells educatius.

L'escola actualment té els següents grups:

número de grups	denominació	curs	número d'alumnes per grup
3	Batxillerat (assignatures comunes excepte Educació física)	1r	35
4	Batxillerat (assignatures modalitat més Educació física)	1r	26
3	Batxillerat (assignatures comunes)	2n	35
4	Batxillerat (assignatures modalitat)	2n	26
1	Assistent al producte gràfic imprès	1r	30
1	Assistent al producte gràfic imprès	2n	30
1	Serigrafia artística	1 (sol curs)	30
1	Forja artística	1r	5
1	Forja artística	2n	5
1	Fosa artística	1r	5
1	Fosa artística	2n	5
1	Tècniques escultòriques	1r	3
1	Tècniques escultòriques	2n	5
1	Arts aplicades al mur	1r	5
1	Arts aplicades al mur	2n	11
1	Ceràmica artística	1r	6
1	Ceràmica artística	2n	8
1	Animació/Gràfica interactiva	1r	30
1	Animació, perfil videojocs	2n	30
1	Gràfica interactiva	2n	15

Configuració dels grups estables pel curs 2021/2022

curs/nivell/grup	nombre alumnes	docents	aules
1r Batxillerat, A	35	7	12 i 24
1r Batxillerat, B	35	7	15 i 28
1r Batxillerat, C	35	7	17 i 18
2n Batxillerat, A	35	6	17 i 21
2n Batxillerat, B	35	6	23 i 24
2n Batxillerat, C	35	6	17 i 28
1r Assistent al producte gràfic imprès	30	11	16, 17, 24, 25 i 33
2n Assistent al producte gràfic imprès	30	6	14 i 17
1r (curs únic) Serigrafia artística	30	7	22 i 27
1r Forja artística	5	5	22, 24, 25, 29 i 34
2n Forja artística	5	5	17, 22, 27, 29 i 34
1r Fosa artística	5	6	22, 25, 29,30 i 34
2n Fosa artística	5	8	22,25, 29 i 34
1r Tècniques escultòriques	3	7	22, 25, 29, 30 i 32
2n Tècniques escultòriques	5	10	22, 25, 30 i 32
1r Arts aplicades al mur	5	5	22, 24, 25, 26, 27 i 29
2n Arts aplicades al mur	11	6	22, 24, 26, i 27
1r Ceràmica artística	6	6	22, 25, 29, 33
2n Ceràmica artística	8	8	22, 25, 33
1r Animació/Gràfica interactiva	30	7	21, 21a i 21b
2n Animació, perfil videojocs	30	6	23, 25 i 28
2n Gràfica interactiva	15	7	23

Matèries fora dels grups estables (matèries de modalitat del batxillerat més la matèria comuna de 1r Educació física)

curs/nivell/matèries	Grup de modalitat/Procedència del grup estable	número d'alumnes	docents
1r Batxillerat: Dibuix artístic, Volum, Foto, Sistemes de representació i Educació física.	M1/C	27	4
1r Batxillerat: Dibuix artístic, Volum, Foto, Sistemes de representació i Educació física.	M2/B i C	26	4
1r Batxillerat: Dibuix artístic, Volum, Foto, Sistemes de representació i Educació física.	M3/A i B	26	4
1r Batxillerat: Llenguatge musical, Foto, Escenografia, Anatomia aplicada i Educació física.	M4/A	26	5
2n Batxillerat: Dibuix artístic, Disseny, Foto i Sistemes de representació.	M1/C	27	4
2n Batxillerat: Dibuix artístic, Disseny, Foto i Sistemes de representació.	M2/B i C	26	4
2n Batxillerat: Dibuix artístic, Disseny, Foto i Sistemes de representació.	M3/A i B	26	4
2n Batxillerat: Arts escèniques, Literatura Catalana, Foto i Escenografia	M4/A	26	4

Matèries impartides amb alumnes de diferents grups estables

curs/nivell	matèria compartida	número d'alumnes	docents
1r Forja artística 1r Fosa artística 1r Tècniques escultòriques 1r Ceràmica artística 1r Arts aplicades al mur	Dibuix artístic 1	24	1
1r Forja artística 1r Fosa artística 1r Tècniques escultòriques 1r Ceràmica	Volum 1	19	1
1r Fosa artística 1r Tècniques escultòriques 1r Ceràmica artística 1r Arts aplicades al mur	Història 1	19	1
1r Forja artística 1r Fosa artística 1r Tècniques escultòriques 1r Ceràmica artística	Dibuix tècnic	19	1
2n Forja artística 2n Fosa artística 2n Tècniques escultòriques 2n Ceràmica artística 2n Arts aplicades al mur	Formació i orientació laboral	29	1
2n Fosa artística 2n Tècniques escultòriques 2n Ceràmica artística	Dibuix artístic 2	18	1
2n Fosa artística 2n Tècniques escultòriques 2n Ceràmica artística	Volum 2	18	1
1r Tècniques escultòriques 1r Fosa artística 2n Tècniques escultòriques	Motlles i reproduccions	13	1
1r Fosa artística 1r Tècniques escultòriques	Materials i tecnologia	8	1

Mesures flexibilitzadores

En les matèries impartides a alumnes que pertanyen a diferents grups estables, s'hauran d'incrementar les mesures de seguretat: distanciament preceptiu i mascaretes i ventilació.

Personal que no pertany a cap grup estable

El professorat i el PAS i el personal de les empreses que donen servei a l'escola, no forma part de cap grup estable. Per aquest motiu hauran de complir amb les indicacions que s'especifiquen a l'apartat de ["Permanència al centre"](#).

CAMPUS ESDAPC

L'EA de Vic és un campus de l'ESDAPC (Escola superior de disseny i arts plàstiques de Catalunya).

Instruccions de la direcció de l'ESDAPC

Es proposa una docència gradual de la presencialitat de primer curs a quart curs.

- El primer curs serà totalment presencial.
- La resta, serà presencial el 50%, excepte en les assignatures pràctiques que seran del 100%.

PRINCIPIS GENERALS PER A LA PREVENCIÓ

Ventilació

D'acord amb l'evidència científica més recent, la ventilació és una de les principals mesures de prevenció de contagis en espais interiors. Per aquest motiu hem de seguir la següent freqüència de ventilació als espais interiors:

- afavorir la ventilació creuada;
- obrir les finestres (45°) 10 minuts de cada hora lectiva;
- al final de la jornada cal obrir totes les finestres 30 minuts.

Neteja de superfícies

S'ha demostrat que la via de transmissió a través de les superfícies és poc rellevant. Per aquest motiu no serà necessària la desinfecció dins de l'horari lectiu.

La neteja i desinfecció es farà amb una periodicitat diària a l'inici de la jornada lectiva, incidint més en aquelles superfícies de contacte habitual.

Accés al centre per alumnat, professorat, PAS, personal d'empreses que donen servei al centre

Es demanarà el certificat de vacunació als alumnes de tota l'escola per tal de poder gestionar el confinament del grup, si es dona el cas.

Només es podrà accedir al centre amb absència de simptomatologia COVID-19 (control des de consergeria i a les aules).

Síntomes més freqüents de la covid-19:

- | | |
|--|--|
| ✓ Febre o febrícula (per sobre de 37,5°C) | ✓ Fatiga |
| ✓ Tos | ✓ Dolors musculars i/o mal de cap |
| ✓ Dificultat per a respirar | ✓ Mal de panxa amb vòmits i/o diarrees |
| ✓ Mal de coll, refredat nasal (ha de coincidir amb altres simptomatologia covid) | ✓ Alteració del gust o de l'olfacte |
| ✓ No convivent o contacte estret amb positiu confirmat o simptomatologia compatible en els 10 dies anteriors | |

Declaració responsable

Les famílies, o directament l'alumne o alumna si té 16 anys o més, han de fer-se responsables de l'estat de salut dels fill i filles o de si mateixos. A l'inici de curs han de signar una declaració responsable a través del qual:

- ✓ han de fer constar que són coneixedors de la situació actual de pandèmia, amb el risc que això comporta, i que, per tant, s'atindran a les mesures que puguin ser necessàries en cada moment;
- ✓ es comprometen a no portar a l'alumne o alumna a l'escola en cas que presenti simptomatologia compatible amb la covid-19 o l'hagi presentat en els darrers 10 dies i a comunicar-ho immediatament als responsables del centre, per poder prendre les mesures oportunes.

Accés a l'escola a persones alienes al centre

- Per temes administratius s'ha de demanar cita prèvia a secretaria.
- Per altres motius, caldrà contactar amb la direcció del centre.

Permanència al centre

Mentre dura l'estada a les instal·lacions del centre, és **OBLIGATORI PER A TOTHOM**

- l'ús correcte de la mascareta durant tota l'estada al centre
- neteja de mans: al tractar-se d'una de les mesures més efectives per preservar la salut de les persones, es farà en aquesta freqüència:
 - a l'arribada i a la sortida del centre;
 - abans i després dels àpats;
 - abans i després d'anar al lavabo.
- respectar el [flux de circulació establert](#)
- respectar la distància física de seguretat entre persones de 1,5 mts (excepte els alumnes a l'aula en el seu grup estable).

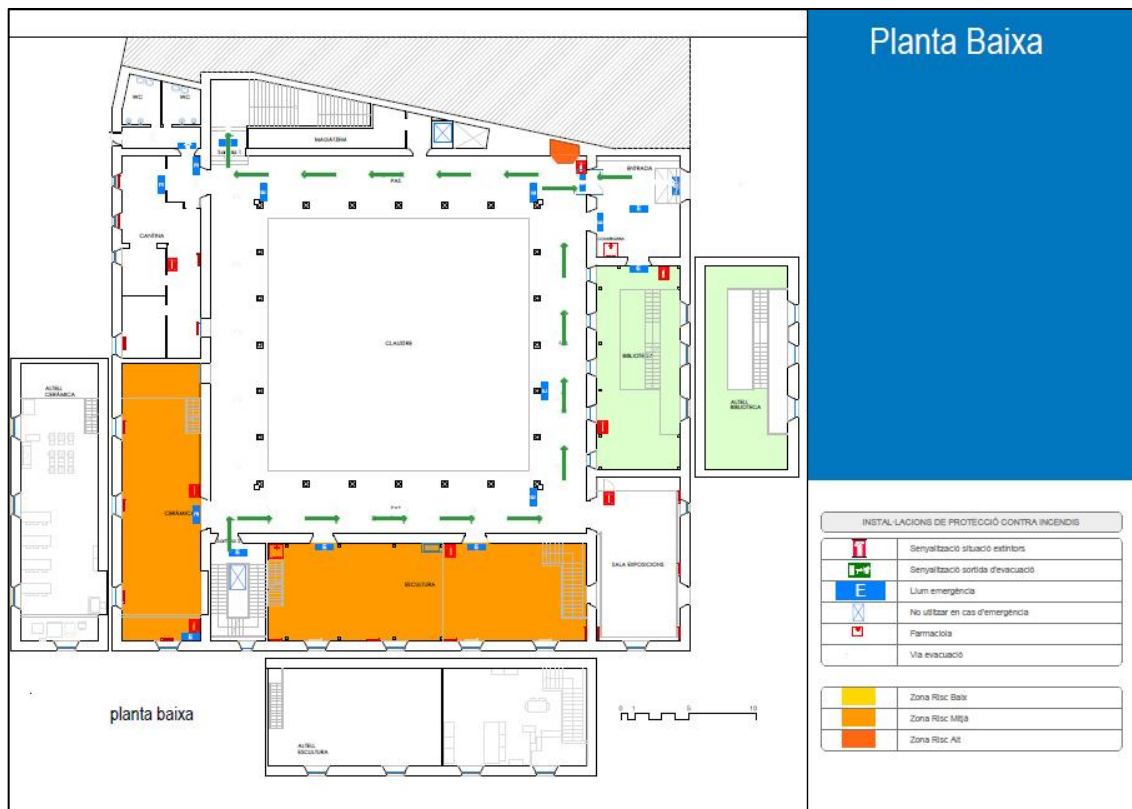
Gestió residus

Tot el material utilitzat per a la higiene personal, com ara mocadors, mascaretes o guants, es depositaran als contenidors amb tapa i pedal repartits per tot el centre. La resta de residus paper, plàstic, orgànic i resta, es depositaran als contenidors pertinents a tal efecte.

Organització de les entrades i sortides

L'entrada i la sortida de l'edifici de l'escola és per a tots els grups la porta principal.

Un cop dins del recinte, l'escala situada a la dreta del claustre, serà exclusivament per pujar. I l'escala situada a l'esquerra del claustre per baixar.



Fluxos de circulació pels passadissos de l'escola

L'escalles d'entrada i de sortida són les que determinen el flux circulatori pels passadissos. Durant aquests moments (sortides i entrades d'aula, lavabos, etc.) on alumnes de diversos grups estables poden coincidir, s'ha de mantenir les mesures de seguretat: distància física interpersonal de 1,5 metres, ús de la mascareta i ventilació d'aquests espais.

Organització de l'espai d'esbarjo

En tractar-se d'un centre de Batxillerat i de Cicles Formatius de Grau Mitjà i Superior, les espais d'esbarjo no són pròpiament patis o similars, i, per tant, l'organització de l'ús del claustre (el nostre espai comú principal) haurà de seguir als protocols aplicats a passadissos, lavabos, etc: es vetllarà que els alumnes i professors facin servir mascareta i mantinguin les distàncies de seguretat. També s'evitarà que es concentrin grups en aquest espai.

Relació amb la comunitat educativa

Consell escolar

Al setembre es convocarà al Consell escolar del centre per revisar i aprovar aquest Pla d'obertura del centre pel curs 2021/2022. Previsiblement aquesta sessió del Consell escolar serà virtual.

Difusió del Pla d'obertura

Un cop aprovat el Pla pel Consell escolar, es preveu la divulgació del Pla tenint en compte els següents grups d'interès:

Famílies

- A la pàgina web del centre trobaran un document resum del Pla d'obertura.
- Es programaran reunions virtuals amb les famílies dels estudis amb alumnes menors d'edat (Batxillerat, CFGM Forja artística, CFGM Assistent al producte gràfic imprès i CFGM Serigrafia artística).

Alumnat

- Es farà arribar per correu electrònic el document resum del Pla d'obertura.
- En la sessió de presentació del curs, els tutors, en base a aquest document lliurat a l'alumnat, atendran els dubtes que puguin sorgir.

Professorat

- S'enviarà el Pla d'obertura un cop estigui aprovat pel Consell escolar abans del primer Claustre per tal que en l'ordre del dia sigui un punt important per atendre els dubtes que puguin sorgir.

PAS

- S'enviarà el Pla d'obertura un cop estigui aprovat pel Consell escolar. Durant els primers dies de setembre, es farà una reunió amb tot el PAS per atendre els dubtes que puguin sorgir.

Reunions

Les reunions, amb caràcter general, han de ser telemàtiques.

Reunions entrevistes amb les famílies

Les reunions d'inici de curs amb les famílies del batxillerat o cicles formatius de grau mitjà, hauran de ser preferiblement virtuals. En cas de reunions individuals o de poc aforament, es

podran fer presencials sempre mantenint les mesures de seguretat: distància física interpersonal de 1,5 metres, ús de la mascareta, desinfecció de mans i ventilació dels espais.

Reunions dels òrgans unipersonals i les reunions de coordinació

Les reunions dels òrgans unipersonals i les reunions de coordinació, es faran presencialment si es poden garantir les mesures de seguretat: distància física interpersonal de 1,5 metres, ús de la mascareta, desinfecció de mans i ventilació dels espais.

òrgan	tipus de reunió	format de la reunió	temporització
Direcció	planificació	presencial	un cop per setmana
Junta pedagògica	coordinació	virtual	1 – 2 cops als mes
Equips docents	coordinació	virtual	1 cop al mes
Claustre	coordinació	virtual	3 cops o més

Espais de treball

En els espais de reunió i treball de per al personal s'han d'establir les mesures necessàries per garantir el distanciament físic de seguretat d'1,5 metres i és obligatori l'ús de la mascareta així com vetllar per l'adequada ventilació de l'espai.

Aquestes espais estaran senyalitzats per informar de l'aforament.

Vigència

Totes les mesures proposades seran vigents al llarg del curs escolar 2021/2022. No obstant això, aquestes mesures s'avaluaran i s'adaptaran en funció de l'evolució del context epidemiològic i dels avenços en el pla de vacunació i en la immunitat de grup.

GESTIÓ DE CASOS

Per garantir una bona gestió dels possibles contagis que es puguin produir, i tal que ja s'ha comentat en el punt ["Accés al centre per alumnat, professorat, PAS, personal d'empreses que donen servei al centre"](#) serà obligatori lliurar el certificat de vacunació.

Protocol d'actuació en cas de detectar un possible cas de covid-19

Seguint les indicacions del Pla d'obertura proposat pel Departament d'educació, per la gestió de casos s'aplicarà el protocol vigent [Gestió de casos covid-10](#)

Davant d'una persona que presenta símptomes compatibles amb la covid-19 a l'escola, s'haurà de procedir de la següent manera:

1. Se l'ha de traslladar a l'espai que el centre ha disposar a tal efecte, la SALA COVID (està al primer pis al costat de direcció).
2. Sempre que no hi hagi contracció per l'ús de mascareta quirúrgica, el afectat l'ha de portar degudament posada.
3. El docent de l'aula, el PAS o qui s'hagi adonat de la situació, avisarà al professor/a de guàrdia, o en el seu defecte, un membre de l'equip directiu que l'acompanyarà a la SALA COVID.
4. En cas de ser necessari la presència d'un acompanyant, aquest també haurà de portar la mascareta quirúrgica. Si la persona afectada no pot portar la mascareta per diferents motius (problemes respiratoris, alteracions de conducta,..) la mascareta de l'acompanyat haurà de ser FFP2.
5. Si la persona presenta símptomes de gravetat (dificultat per respirar, afectació de l'estat general per vòmits o diarrea molt freqüents, dolor abdominal intens, confusió, tendència a adormir-se..) caldrà trucar al 061.
6. A continuació la directora o el coordinador pedagògic del centre haurà de realitzar les accions següents:
 - 6.1. En cas d'alumnes menors, establir contacte immediat amb la família per tal que vingui a buscar-lo.
 - 6.2. Recomana a la persona (en cas de majors d'edat) o a la família (en cas de menors) que contactin amb el seu centre d'atenció primària de referència. Es recomana que sigui el CAP de referència de la persona, del sistema públic de salut, per tal de facilitar la traçabilitat del contagi el seguiment epidemiològic. La cita s'ha de concertar abans de 24 hores.
7. Quan la simptomatologia s'inicia fora de l'horari escolar o en dies no lectius, la família o la persona amb símptomes ha de contactar amb el seu CAP de referència o, fora de l'horari

del CAP, amb els centres d'urgències d'atenció primària (CUAP), per valorar la situació i fer les actuacions necessàries.

CASOS POTENCIALS	ESPAI HABILITAT PER A L'AÏLLAMENT	PERSONA RESPONSABLE DE REUBICAR A LA PERSONA AFECTADA I CUSTODIAR-LA FINS QUE EL VINGUIN A BUSCAR	PERSONA RESPONSABLE DE TRUCAR A LA FAMÍLIA	PERSONA RESPONSABLE DE COMUNICAR EL CAS AL SSTT
<p>A tots els nivell educatius:</p> <p>Batxillerat, CFGM, CFGS i ESDAP</p>	<p>SALA COVID</p>	<p>Docent de guàrdia, o la persona, ja sigui el docent del grup o PAS, que ho hagi detectat.</p>	<p>Directora/Coordinador /Cap d'estudis</p>	<p>Directora</p>

Pla de treball del centre en diferents escenaris

Confinament parcial

En cas de necessitat, es tornaria al model del curs anterior, és a dir, optarem pel sistema híbrid repartir en dies alterns/setmanes alteres en aquells estudis que no es puguin garantir la distància física de 1,5 metres entre persones.

Confinament total

En aquest cas, l'activitat educativa del centre es farà totalment virtual.

Nivell educatiu	Metodologia i recursos didàctics per a la modalitat no presencial
Batxillerat	Meet, Drive, Videotutorials i Classroom
CFGM i CFGS	Meet, Drive, Videotutorials i Classroom
ESDAP	Meet, Drive, Videotutorials i Moodle