

Prescripcions tècniques que han de regir per a la contractació del servei de neteja

Objecte: Servei de neteja del centre EASD VIC

Dades del centre educatiu

Nom: ESCOLA D'ART I SUPERIOR DE DISSENY DE VIC
Domicili: RAMBLA DE SANT DOMENEC, 24
Telèfon: 93.885.48.51
Metres quadrats útils: 3.542 m ²

Dades tècniques i econòmiques

Import unitari màxim: 3.542 m ² x 0,80 euros/m ² /mes
Import total mensual màxim (euros): 3.000 €
Import total màxim (euros): 3.000 € x 11 mesos/anuals = 33.000 euros (11 mesos) Amb pròrroga de 9 mesos (57.000 euros)
Dependències que s'exclouen en el contracte: Pati exterior de terra, golfes i magatzem planta semisoterrani
Termini d'execució: De 01.03.2018 al 28.02.2019 prorrogable de 01.03.2019 fins el 31.12.2019

S'adjunta un **document (annex 1)** en què s'especifica el nom de l'empresa que actualment porta a terme aquest servei i les persones que actualment fan aquest servei.

1. Descripció i característiques del servei

Les actuacions objecte de la prestació d'aquest servei té com a objecte la realització dels serveis de neteja que siguin respectuosos amb el medi ambient en els edificis, locals i dependències que tinguin un ús estrictament administratiu.

El treball de neteja es fa de manera que, en cap moment, es vegi pertorbat el funcionament normal de les activitats que es desenvolupen en les dependències i instal·lacions objecte d'aquest contracte.

A continuació s'indiquen els treballs o programes de neteja que s'han de dur a terme, amb la finalitat de precisar les freqüències mínimes i les necessitats bàsiques dels tractaments que cal fer, tot i que l'ús intensiu de determinats espais faci necessària una freqüència més gran.

1.1. Tasques mínimes que s'han de portar a terme

S'adjunta document, l'annex 03, amb quadre de tasques mínimes a realitzar i de les freqüències corresponents detallant aula per aula i espai per espai. Igualment, es donen plànols de a situació dels diferents espais de l'Escola per plantes.

a) *Neteja diària* (cada dia de presència en els locals del centre)

- Buidatge i neteja de papereres.
- Buidatge i neteja de cendrers.
- Neteja de la pols del mobiliari (taules, cadires, taulells, arxivadors, pissarres)
- Neteja de la pols dels estris d'oficina (maquinària, fotocopiadores, telèfon, maquinari, quadres, etc.).
- Neteja i desinfecció de sanitaris, i neteja de miralls, accessoris, manetes de portes i portes.
- Fregar el terra amb tiràs (*mopa*), captador de pols.
- Escombratge humit/tiràs de la pols del terra dels despatxos, passadissos, etc.
- Neteja de la porta d'entrada.
- Trasllat de les escombraries al contenidor.
- Transport diari de qualsevol tipus de residu des del punt de generació fins al magatzem final, si escau, i fins als contenidors municipals de recollida selectiva, en els horaris marcats per les ordenances municipals, separant el material de recuperació.
- Més les que s'especifiquen en l'Annex 03.

b) *Neteja setmanal*

- Neteja a fons d'una part del mobiliari (1), rotatori.
- Neteja a fons d'una part de la biblioteca (2), rotatori.
- Neteja de rajoles dels sanitaris.
- Més les que s'especifiquen en l'Annex 03.

c) *Neteja mensual*

- Neteja a fons dels vidres per les dues cares.
- Neteja dels marcs i lleixes de les finestres.
- Neteja de les parts altes, sostres, cornises.
- Neteja dels fluorescents.
- Neteja del magatzem.
- Més les que s'especifiquen en l'Annex 03.

d) *Neteja trimestral*

- (1) En acabar cada trimestre s'ha d'haver fet a fons tot el mobiliari.
- (2) En acabar el trimestre s'ha d'haver fet a fons la biblioteca.
- Més les que s'especifiquen en l'Annex 03.

e) *Neteja anual*

- Poliment del terra.
- Neteja de persianes exteriors.
- Neteja de persianes i cortines interiors.

1.2. Equipament, utilitatge i estris

L'empresa adjudicatària aporta, a càrrec seu, l'equipament, utilitatge i estris necessaris per prestar el servei objecte del contracte de neteja.

Els materials han d'estar sempre en les condicions d'higiene adequades. En aquest sentit, després de cada procés de neteja s'han de netejar a fons amb aigua i detergent.

La maquinària, els equips i l'utilitatge destinats a les tasques de neteja s'han de comunicar al centre a través de la persona designada com a responsable del servei, la qual pot sol·licitar a l'empresa adjudicatària la informació de les seves característiques que consideri necessària.

Els treballadors de l'empresa adjudicatària desen tota la maquinària, els equips i el utilitatge en els espais assignats un cop utilitzats i nets.

El manteniment de tota la maquinària, els equips i l'utilitatge és a càrrec de l'empresa.

L'empresa adjudicatària ha de garantir que el personal que porta a terme les tasques de neteja, coneix i segueix les indicacions per a l'ús correcte dels productes, aparells i estris emprats, així com de les mesclures, les temperatures o qualsevol altra informació rellevant per la seguretat i bon ús. En el mateix sentit, cal garantir que els productes sempre s'utilitzen en els envasos originaris per tal de tenir en tot moment la informació necessària.

L'empresa adjudicatària garanteix l'aplicació de les mesures de protecció adients, proveint el personal dels equips de protecció individuals necessaris, entre els quals cal destacar els següents:

- guants de goma, que cal utilitzar sempre;
- davantals;
- mascaretes.

Cal utilitzar sempre aigua freda.

Aquestes previsions poden ser objecte de millora per part de les empresa adjudicatària.

2. Obligacions de l'empresa adjudicatària

- La realització del servei segons el que especifica el present plec de prescripcions tècniques.
- Nomenar un/a cap del servei de neteja que serà l'interlocutor/a amb el/la responsable del servei de neteja del centre.
- Comunicar al responsable del servei de neteja del centre les dades personals, categoria professional i horari laboral dels treballadors que designi l'empresa adjudicatària. Aquest personal ha de ser sempre el mateix, llevat de les substitucions que es puguin produir per absències imprevistes.
- Garantir la presència del personal en els llocs de servei; substituir immediatament el personal en cas de malaltia, vacances o qualsevol altra contingència, perquè, en cap cas, el servei quedi sense cobrir.
- A petició justificada del/de la responsable del servei, sempre que s'acrediti adequadament i fefaentment, es podrà requerir a l'empresa contractista perquè



accedeixi a canviar el personal que no reuneixi les condicions mínimes necessàries per prestar el tipus de servei que es demana o bé no fa la seva tasca de forma correcta i professional.

- Proporcionar a tot el personal de neteja el corresponent uniforme, el qual ha d'estar perfectament net i amb la corresponent placa d'identificació personal. Aquest uniforme, que inclou a banda de les peces de roba, guants, calçat i mascaretes, va a càrrec de les empreses adjudicatàries.
- Fer-se càrrec del cost del personal encarregat de prestar el servei: sous, formació, desplaçaments, substitucions per baixes i malalties, seguretat social, antiguitat i qualsevol altra despesa que comporti la prestació del servei.
- La maquinària, els equips i l'utilatge destinats a tasques de neteja els aporta l'empresa adjudicatària. En finalitzar la tasca, aquest equipament es guarda en les zones acordades en el centre.
- Tenir cura de l'equipament que el centre posi a la seva disposició (armaris, taquilles, etc.) i responsabilitzar-se'n del manteniment.
- La gestió dels envasos generats és responsabilitat de les empreses adjudicatàries, les quals han de presentar trimestralment un informe sobre la gestió correcta d'aquests residus. En particular, s'ha d'evitar que els residus d'envasos qualificats com a perillosos tinguin un període d'emmagatzematge superior a sis mesos.
- Cal complir estrictament les disposicions vigents en matèria de legislació laboral, conveni del sector, legislació social de prevenció de riscos laborals, integració social de les persones amb discapacitat, fiscal, de protecció de dades personals i ambiental.
- Ha de disposar de procediments operatius que incloguin una descripció de l'activitat, una descripció sobre la forma d'avaluar la qualitat, la freqüència, els elements que cal netejar, els mètodes utilitzats (productes, maquinària, etc.) i la gestió dels aspectes ambientals generats.
- Ha de respondre de qualsevol desperfecte, pèrdua o deteriorament en els béns, objectes i instal·lacions de les dependències que s'han de netejar quan es produeixin com a conseqüència de la realització del servei de neteja.
- Ha de garantir un adequat estoc de productes i la correcta segregació (per tal d'evitar barreges perilloses). Ha de disposar de materials de contenció i recollida en cas de vessament accidental dels productes.
- Ha de presentar abans d'iniciar el servei, els contractes degudament formalitzats amb el personal de neteja que ha de prestar els serveis. Qualsevol variació contractual ha de ser comunicada al centre. El centre pot requerir la presentació de la documentació que acrediti aquest compliment (còpia dels fulls de nòmina, còpia dels documents TC-1 i TC-2 de liquidació de la quota de la Seguretat Social) i, en cas de detectar o sospitar anomalies, pot traslladar-les a l'autoritat competent en aquest àmbit per a la seva investigació.
- El subministra de sabó rentamans i de paper higiènic queda fora d'aquest contracte.

3. Criteris ambientals

Les empreses licitadores han d'aportar una llista amb tots els productes de neteja, higiene, paper i bosses a utilitzar en les tasques d'execució del servei, d'acord amb **l'annex 2 d'aquest plec** de prescripcions tècniques.



Qualsevol canvi en els productes utilitzats requereix una comunicació prèvia i s'ha de garantir la qualitat del servei i del compliment de totes les prescripcions tècniques que hi siguin d'aplicació. A aquest efecte la comunicació del canvi ha d'anar acompanyada d'una justificació i de tota la documentació requerida en la licitació que garanteixi que es manté el compliment dels requisits corresponents.

Com a referència per a les especificacions que s'estableixen a continuació, les etiquetes ecològiques de tipus I (segons ISO 14024) són:

- Distintiu de garantia de qualitat ambiental
- Etiqueta ecològica europea
- Cigne nòrdic
- Àngel Blau
- Altra ecoetiqueta oficial equivalent. En aquest cas, cal indicar en un full annex a la documentació la relació dels criteris ambientals que incorpora.

En cada apartat s'indiquen les ecoetiquetes que, de forma específica, contenen els criteris de referència pertinents, sense que aquest fet n'exclouï d'altres no esmentades que puguin incloure els mateixos criteris, que també es poden presentar igualment a l'efecte de la verificació.

3.1. Productes químics de neteja

Les empreses licitadores han d'aportar de cadascun dels productes inclosos a les **taules 1.1 i 1.2 de l'annex 2**:

- Fitxa de seguretat del producte
- Instruccions de manipulació

En les tasques de neteja amb aerosol no es poden utilitzar productes en esprai amb gasos propel·lents. En cas que sigui necessari s'utilitzarà en ampolla que es pugui reomplir amb capçal polvoritzador manual.

Dels productes químics de neteja, cal diferenciar-ne els productes bàsics i la resta de productes de neteja d'ús específic:

3.1.1. Productes bàsics de neteja general

Es consideren productes bàsics de neteja general els que s'utilitzen en les tasques de neteja habituals i que, per tant, es consumeixen en més quantitat i de forma regular. En concret es consideren els següents:

- Producte de neteja general de terres i paviments.
- Producte de neteja general de superfícies (taules, prestatgeries, portes, mampares, etc.).
- Productes de neteja general de vidres.
- Productes de neteja general de superfícies ceràmiques (enrajolat en lavabos, cuines, etc.).

Aquests productes s'han d'especificar a la llista de la **taula 1.1 de l'annex 2 del plec de prescripcions tècniques**.



Requisits que han de complir els productes bàsics de neteja

Han de complir els requisits pel que fa a compostos químics en la formulació dels productes tal com es descriuen en alguna ecoetiqueta tipus I, en què s'inclou no contenir com a ingredients concentracions superiors al 0,01% de cap substància identificada com a extremadament preocupant i que com a tal hagi estat inclosa a la llista de l'article 59 del Reglament (EC) 1907/2006 (Reglament REACH) i modificacions posteriors.

Als efectes de la verificació del compliment d'aquests requisits les empreses licitadores hauran de presentar bé una declaració del fabricant acompanyada de la fitxa de seguretat dels productes, bé el certificat d'etiqueta ecològica de tipus I del producte que inclogui aquest requisit o bé altra evidència documental equivalent amb referència específica del criteri esmentat.

3.1.2. Productes de neteja d'ús específic

Es consideren altres productes de neteja d'ús específic aquells que tenen aplicacions particulars diferents dels anteriors, tot i que per les condicions particulars en un edifici concret puguin arribar a ser d'ús habitual. En concret es consideren els següents:

- Altres productes per a la neteja de terres i paviments: decapants de sòls, abrillantadors, netejadors de moquetes, parquets.
- Altres productes per a la neteja de superfícies especials.
- Altres productes per a la neteja de vidres.
- Altres productes per a la neteja de banys i cuines com desembussadors, ambientadors, desinfectants, etc.
- Altres productes com rentavaixelles, detergents, etc.

Tots aquests productes s'han d'especificar **a la taula 1.2 de l'annex 2** del plec de prescripcions tècniques.

Requisits que han de complir els productes específics de neteja

Com a mínim 2 d'aquests productes:

- han de complir els requisits pel que fa a compostos químics en la formulació dels productes tal com es descriuen en alguna ecoetiqueta tipus I, en què s'inclou no contenir com a ingredients concentracions superiors al 0,01% de cap substància identificada com a extremadament preocupant i que com a tal hagi estat inclosa a la llista de l'article 59 del Reglament (EC) 1907/2006 (Reglament REACH) i modificacions posteriors.
- als efectes de la verificació del compliment dels requisits anteriors, les empreses licitadores han de presentar bé una declaració del fabricant on s'especifiqui que la formulació del producte no conté cap de les substàncies incloses en les llistes corresponents dels enllaços web (*1 i 2 respectivament) acompanyada de la fitxa de seguretat dels productes, bé el certificat d'etiqueta ecològica de tipus I del producte que inclogui aquest requisit o bé una altra evidència documental equivalent amb referència específica del criteri esmentat:
*1: <<http://echa.europa.eu/addressing-chemicals-of-concern/authorisation/recommendation-for-inclusion-in-the-authorisation-list/authorisation-list>>



2: <<http://echa.europa.eu/web/guest/candidate-list-table>>

3.2. Sabó rentamans

El subministrament d'aquest producte queda exclòs d'aquest contracte. Aquest producte s'ha d'incloure a la **taula 2 de l'annex 2** d'aquest plec.

Requisits que ha de complir el sabó rentamans

No pot contenir com a ingredients cap substància de les referides en l'article 57 del Reglament (EC) 1807/2006 (Reglament REACH), ni concentracions superiors al 0,01% de cap substància identificada com a extremadament preocupant i que com a tal hagi estat inclosa a la llista de l'article 59 del Reglament (EC) 197/2006 (Reglament REACH) i modificacions posteriors.

Als efectes de la verificació del compliment dels requisits anteriors les empreses licitadores han de presentar bé una declaració del fabricant on s'especifiqui que la formulació del producte no conté cap de les substàncies incloses en les llistes corresponents dels enllaços web (*1 i 2 respectivament) acompanyada de la fitxa de seguretat del producte, bé el certificat d'etiqueta ecològica de tipus I del producte que inclogui aquest requisit o bé altra evidència documental equivalent amb referència específica del criteri esmentat:

*1: <<http://echa.europa.eu/addressing-chemicals-of-concern/authorisation/recommendation-for-inclusion-in-the-authorisation-list/authorisation-list>>

2: <<http://echa.europa.eu/web/guest/candidate-list-table>>

3.3. Paper higiènic i altres productes de cel·lulosa

El subministrament d'aquests productes queden exclosos d'aquest contracte. Tots aquests productes, reciclats i no reciclats, s'han de llistar, indicant en cada cas la qualitat (reciclat o no reciclat).

En principi es prioritza i es demana que s'utilitzi com a articles de consum general productes de fibra reciclada, **per tant, l'empresa licitadora ha d'incloure obligatòriament 1 article d'aquestes característiques per a paper higiènic i per a paper eixugamans. No obstant això, si s'ofereix una alternativa no reciclada, aquesta ha de complir també amb els criteris ambientals definits a continuació.**

Requisits que han de complir els materials de cel·lulosa

3.3.1. Paper higiènic i altres articles de cel·lulosa reciclada

- Han de ser 100% de fibra reciclada.

A l'efecte de verificar aquest requisit, les empreses licitadores han de presentar bé una declaració del fabricant acompanyada de la fitxa del producte, bé el certificat d'etiqueta ecològica de tipus I del producte o bé una altra evidència documental equivalent amb referència específica del criteri esmentat.

Ecoetiquetes de tipus I: Per acreditar aquest criteri es poden presentar els certificats del Distintiu de garantia de qualitat ambiental i Àngel Blau. Per fer-ho amb l'etiqueta



ecològica europea, Cigne Nòrdic, FCC o PEFC o altre equivalent, els certificats han d'anar acompanyats de la documentació que especifiqui el contingut de fibra reciclada.

3.3.2. Articles de cel·lulosa no reciclada (fibra verge)

- Tota la fibra verge procedeix de fonts legals.
- Com a mínim el 50% procedeix de boscos de gestió forestal sostenible.

A l'efecte de verificar que la fibra verge procedeix de fonts legals, les empreses licitadores han de presentar una declaració del fabricant acompanyada de la documentació que acrediti l'origen de la fusta. Si aquest procedeix d'un país signatari de l'Acord d'Associació Voluntari FLEGT, la mateixa llicència FLEGT servirà com a prova. També s'acceptaran les ecoetiquetes de tipus I que incloguin aquest requisit, els certificats de cadena de custòdia emesos pel FSC o el PEFC, així com altres sistemes de rastreig certificats per tercers dins de sistemes de gestió ambiental o de qualitat (en aquest cas s'hauran de presentar els procediments corresponents del sistema de gestió).

A l'efecte de verificar que com a mínim que el 50% procedeix de boscos de gestió forestal sostenible les empreses licitadores han de presentar, bé una declaració del fabricant acompanyada de la fitxa del producte, bé el certificat d'etiqueta ecològica de tipus I del producte que inclogui aquest requisit, els certificats de cadena de custòdia (com el FSC o PEFC) o bé una altra evidència documental equivalent amb referència específica del criteri esmentat.

3.4. Bosses d'escombraries

Tots aquests productes s'han de llistar.

Requisits que han de complir les bosses d'escombraries

3.4.1. Per a bosses d'escombraries de plàstic

- La matèria primera emprada ha de ser plàstic reciclat postconsum en com a mínim un 80% respecte tot el plàstic usat.
- El producte ha de complir els requeriments tal com es descriuen a la norma UNE-EN 13592:2003+A1:2007. Sacs de plàstic per a la recollida de deixalla domèstica. Tipus, requisits i mètodes d'assaig, o equivalent.

A l'efecte de verificació del compliment dels requisits les empreses licitadores han de presentar, bé una declaració del fabricant (amb referència específica al % de reciclat i al compliment dels requeriments de resistència o del certificat de norma UNE-EN) acompanyada de la fitxa del producte, bé el certificat d'etiqueta ecològica de tipus I del producte que inclogui aquest requisit o bé una altra documentació equivalent amb referència específica als criteris esmentats.

3.4.2. Per a bosses d'escombraries compostables, per fracció orgànica

Atès que, per l'extensió de la recollida selectiva urbana d'orgànica, en determinats edificis és previsible que s'hagi introduït també la recollida d'aquesta fracció, les empreses licitadores a l'acord marc han d'estar en disposició de proveir també

bosses d'escombraries compostables específiques per a aquesta fracció, si així s'estableix al contracte derivat, les quals han de complir el següent:

- els requisits de biodegradabilitat en 180 dies, tal com es descriuen en la norma UNE-EN 13432:2001. Envasos i embalatges. Requisits dels envasos i embalatges valoritzables mitjançant compostatge i biodegradació.
- els requeriments de resistència tal com es descriuen a la norma UNE-EN 13592:2003+A1:2007. Sacs de plàstic per a la recollida de deixalla domèstica. Tipus, requisits i mètodes d'assaig o equivalent.

A l'efecte de verificar el compliment dels requisits les empreses licitadores han de presentar, bé una declaració del fabricant (amb referència específica al compliment dels requeriments de compostabilitat/biodegradabilitat i del compliment dels requeriments de resistència o del certificat de norma UNE-EN acompanyada de la fitxa del producte, bé el certificat d'etiqueta ecològica de tipus I del producte que inclogui aquest requisit, o bé una altra documentació equivalent amb referència específica als criteris esmentats.

4. Responsabilitats i assegurança de responsabilitat civil

Les empreses adjudicatàries seran responsables dels danys i perjudicis causats a l'Administració i a tercers en el desenvolupament dels contractes i, per tant, l'Administració queda eximida de tota responsabilitat pels danys i perjudicis causats a tercers.

En aquest sentit, les empreses proposades com a adjudicatàries han de tenir contractada una pòlissa d'assegurances de responsabilitat civil, amb un capital mínim assegurat de 300.000 euros per sinistre i any.

Així mateix, les empreses adjudicatàries han de comunicar de manera immediata al Departament qualsevol modificació en la pòlissa d'assegurança que alteri o variï les condicions de cobertura.

5. Reunions

Amb caràcter semestral es faran reunions de seguiment de l'execució del contracte, amb representants de les empreses adjudicatàries. En aquestes reunions es farà una anàlisi del seguiment del contracte.

Així mateix, a petició del Departament, es convocaran reunions per a la resolució de conflictes i incidències greus que esdevinguin en l'execució del contracte. La convocatòria d'aquestes reunions es farà a l'empresa o empreses afectades i assistirà una persona designada per l'empresa, i un representant del Departament. De les reunions, cal aixecar-ne acta.

Horari i calendari:

El servei es prestarà durant 11 mesos a l'any, de setembre a juliol, ambdós inclosos: Neteja de dilluns a divendres.

Horari de treball, matins abans de les 6:00h, ja que les classes comencen a les 8:00h. Caldrà determinar la dedicació horària de cada treballador/a i la responsabilitat per les tasques de cadascuna d'elles.



Caldrà definir un mapa de responsabilitats de cadascun/a dels treballadors/es.
Caldrà detallar a cada espai amb un full informatiu les activitats que s'hagin realitzat diàriament.

El servei inclourà el trasllat d'escombraries al contenidor.

Calendari: 11 mesos complets, que són, setembre, octubre, novembre, desembre, gener, febrer, març, abril, maig, juny i juliol.

El mes d'agost no hi haurà servei.

Total: 11 mesos

Vic a, 5 de febrer de 2018

Secretari de l'EASD Vic

Antoni Casas Florenza



Annex 1

Actualment les treballadores de neteja els realitza l'empresa Neteges Tot-net amb seu a Terrassa. L'adreça Fiscal de Neteges Tot-net és:
Carretera de Montcada 600
08223 TERRASSA

L'empresa de Neteges Tot-net té una treballadora destinades a l'Escola d'Art i Superior de disseny de Vic amb efectes de subrogació, i dues que no. Una treballen 6 hores diàries, l'altra 3,5 hores diàries, i un especialista, que neteja els vidres, i que fa 40 hores l'any.

PERSONAL ASSIGNAT A L'ESCOLA D'ART DE VIC				
càrrec	contracte	Subrogació	hores	Mesos de dedicació
Treballadora 1	300- Fixe discontinu	Sí	6,5h/dia	11 mesos
Treballadora 2	501- Obres i serveis	No	3h/dia	11 mesos
Treballador 3	189- Transformació a indefinit	No	40h/annuals	2 cops l'any

Annex 2 (a omplir per les empreses participants al concurs)

Les taules han d'especificar la totalitat de productes de cada categoria, de manera que després serveixin de llista de comprovació a la persona responsable, per al seu seguiment.

Instruccions generals per emplenar les taules

- Cada filera ha de correspondre a un article comercial.
- Cal ampliar la llista amb tantes files com sigui necessari.
- Si per un tipus de producte es disposa de dos articles diferents, cal introduir una fila per cada article o denominació comercial.
- Cal seguir les instruccions afegides en cada apartat.
- En la columna "mitjà amb què s'acredita" cal especificar la referència de la documentació que el licitador disposa i està en condicions de presentar, per mostrar el compliment dels requisits corresponents.

1. Productes químics

1.1. Productes bàsics de neteja d'ús general

Tipus de producte	Nom comercial	Nom del fabricant	Mitjà amb què s'acredita el compliment dels requisits
Terres i paviments			
Superfícies generals			
Vidres			
Superfícies de fusta			

1.2. Altres productes de neteja d'ús específic

A la columna "Lliure de substàncies REACH" cal indicar:

"Sí": per als productes dels quals es disposa de certesa documentada que no estan inclosos en la llista del REACH.

"No": per als productes dels quals no es disposa de referència al respecte.



Recordatori: El licitador ha de disposar (i per tant ha d'especificar a la taula) com a **mínim 2 productes** on s'acrediti el compliment del requisit, és a dir, on indiqui "sí".

Tipus de producte	Nom comercial	Nom del fabricant	Lliure de substàncies REACH (Sí/No)	Mitjà amb què s'acredita el compliment dels requisits
PAPER WC				
PAPER EIXUGAMANS				

2. Sabó rentamans

El subministrament d'aquest producte queda exclòs d'aquest contracte.

Tipus de producte	Nom comercial	Nom del fabricant	Mitjà amb què s'acredita el compliment dels requisits
Sabó rentamans			

3. Productes de paper i cel·lulosa

El subministrament d'aquest producte queda exclòs d'aquest contracte

A la columna "tipus de fibra" cal indicar:

"R": per a fibra reciclada

"V": per a fibra no reciclada/verge

Recordatori: L'empresa ha de presentar com a mínim 1 article de fibra reciclada (R) per a paper higiènic i eixugamans. A més d'aquests, el licitador pot llistar altres articles de fibra no reciclada ("V"), que han de complir els requisits que s'estableixen en l'apartat corresponent d'aquest plec de prescripcions tècniques.

Tipus de producte	Nom comercial	Nom del fabricant	Tipus de fibra (R / V)	Mitjà amb què s'acredita el compliment dels requisits
Paper higiènic (WC)				
Paper eixugamans				



4. Bosses d'escombraries

A la columna "tipus de plàstic" cal indicar:

"R": per a plàstic reciclat (mínim 80%)

"C": per a plàstic compostable

"V": per a plàstic no reciclat

Recordatori: L'empresa licitadora ha de presentar com a mínim un tipus de bossa de plàstic reciclat ("R") i un tipus de bossa de plàstic compostable ("C").

Tipus de producte	Nom comercial	Nom del fabricant	Tipus de plàstic (R / C / V)	Mitjà amb què s'acredita el compliment dels requisits
Bosses d'escombraries				

ANNEX 3: Detall del servei i freqüències

S'adjunta informació sobre serveis i freqüències, el quadre de superfícies i plànols.



Estança	Superfície aprox
Planta segona	m2
Aula 21	61
Aula 22 / Informàtica	43
Aula 23	71
Aula 24 /Dibuix artístic	93
Aula 25 / Dibuix artístic	89
Aula 26	80
Aula 27	82
Aula 28	65
Laboratori fotografia	13
Banys P2	32
Escala blanca	18
Escala 2	29
Passadís	361
total P2	1037

Planta primera	m2
Secretaria	22
Direcció	20
Cap d'estudis	31
Sala professors	39
Sala professors (informàtics)	15
Plató	50
Aula 12	85
Aula 13 /Edició de video	40
Aula 14	47
Aula 15	71
Aula 16	57
Aula 17	37
Aula 18	64
Banys P1	32
Sala de professors	43
Passadís	298
Escala blanca	46
Escala 2	28
Total P1	1025



Planta baixa	m2
Cantina	48
Ceràmica	119
Altell ceràmica	15
Escultura	186
Altell escultura	92
Sala exposicions	70
Biblioteca	93
Altell biblioteca	25
Bany PB	32
Entrada	25
Claustre cobert	416
Escala forja	10
Escala 2	15
Total PB	1146

Planta soterrani	m2
Magatzem	
Moltlles	62
Forja -fosa	173
Repla muntacàrregues	21
Total PSS	256

TOTAL EDIFICI	3.464
----------------------	--------------



DOCUMENT ANNEX Nº 3

DESCRIPCIÓ DEL SERVEI	FREQÜÈNCIA
PLANTA BAIXA	
ENTRADA/S A CLAUSTRE	
ELIMINAR PETJADES PORTA ENTRADA ESCOMBRAT	DIARI (De Dilluns a Divendres)
FREGAT DE SÒLS REPÀS DE TERRES	DIARI (De Dilluns a Divendres) QUATRE DIES A LA SETMANA
ESCALES A SOTERRANI I ALTELL	
ESCOMBRAT FREGAT DE SÒLS	UN DIA A LA SETMANA
NETEJA DE LES BARANES DE L'ESCALA NETAJA DE PASSAMANS DE BARANES REPÀS DE TERRES	UN DIA A LA SETMANA UN DIA A LA SETMANA QUATRE DIES A LA SETMANA
SALA D'EXPOSICIONS	
ESCOMBRAT FREGAT DE SÒLS NETEJAGENERAL DE MOBILIARI NETEJA DE PORTA REPÀS DE TERRES	UN DIA A LA SETMANA UN DIA A LA SETMANA UN DIA A LA SETMANA QUATRE DIES A LA SETMANA
SERVEIS SANITARIS PLANTA BAIXA	
ESCOMBRAT FREGAT DE SÒLS NETEJA DE W.C. I PIQUES, MIRALLS I DISPENSADORS REPOSICIÓ DE PAPER HIGIÈNIC, TOVALLOLES, SABÒ, ETC BUIDAT DE PAPERERES REPÀS DE TERRES	DIARI (De dilluns a Divendres) DIARI (De dilluns a Divendres) DIARI (De dilluns a Divendres) DIARI (De dilluns a Divendres) DIARI (De dilluns a Divendres) QUATRE DIES A LA SETMANA
CANTINA	
ESCOMBRAT FREGAT DE SÒLS NETEJA DE MOBILIARI, ORDINADORS, PORTA I ALTELLS REPÀS DE TERRES	DIARI (De dilluns a Divendres) DIARI (De dilluns a Divendres) UN DIA A LA SETMANA QUATRE DIES A LA SETMANA
REPLANS/SANITARIS CLAUSTRE	
ESCOMBRAT FREGAT DE SÒLS REPÀS DE TERRES	DIARI (De Dilluns a Divendres) DIARI (De Dilluns a Divendres) QUATRE DIES A LA SETMANA

TALLER ESCULTURA/FORJA/CERÀMICA

REPÀS DE PORTES	UN DIA A LA SETMANA
ESCOMBRAT	UN DIA A LA SETMANA
FREGAT DE SÒLS	UN DIA A LA SETMANA
REPÀS DE TERRES	QUATRE DIES A LA SETMANA

TALLER ESCULTURA/FORJA/ALTELL

ESCOMBRAT	UN DIA A LA SETMANA
FREGAT DE SÒLS	UN DIA A LA SETMANA
REPÀS DE TERRES	QUATRE DIES A LA SETMANA

TALLER ESCULTURA/FORJA/SOTERRANI

ESCOMBRAT	UN DIA A LA SETMANA
FREGAT DE SÒLS	UN DIA A LA SETMANA
REPÀS DE TERRES	QUATRE DIES A LA SETMANA

TALLER SOTERRANI

ESCOMBRAT	UN DIA A LA SETMANA
FREGAT DE SÒLS	UN DIA A LA SETMANA
NETEJA DE TAULES I DEMÈS MOBILIARI	UN DIA A LA SETMANA
REPÀS DE TERRES	QUATRE DIES A LA SETMANA

ZONA CLAUSTR

ELIMINAR PETJADES PORTA ENTRADA ESCALA BLANCA	DIARI (De Dilluns a Divendres)
BUIDAR PAPERERES	DIARI (De Dilluns a Divendres)
ESCOMBRAT	TRES DIES A LA SETMANA
REPÀS DE TERRES	QUATRE DIES A LA SETMANA

PRIMERA PLANTA**DESPATX DE DIRECCIÓ**

ESCOMBRAT	DIARI (De Dilluns a Divendres)
FREGAT DE SÒLS	DIARI (De Dilluns a Divendres)
BUIDAT DE PAPERERES I RECICLATGE	DIARI (De Dilluns a Divendres)
NETEJA GENERAL DE MOBILIARI I PORTES	UN DIA A LA SETMANA
NETEJA DE TAULES, TELÈFONS,EQUIPAMENT ADMINISTRATIU	DOS DIES A LA SETMANA
REPÀS DE TERRES	QUATRE DIES A LA SETMANA

DESPATX

ESCOMBRAT	DIARI (De Dilluns a Divendres)
FREGAT DE SÒLS	DIARI (De Dilluns a Divendres)
BUIDAT DE PAPERERES I RECICLATGE	DIARI (De Dilluns a Divendres)
NETEJA GENERAL DE MOBILIARI I PORTES	UN DIA A LA SETMANA
NETEJA DE TAULES, TELÈFONS,EQUIPAMENT ADMINISTRATIU	DIARI (De Dilluns a Divendres)
REPÀS DE TERRES	QUATRE DIES A LA SETMANA

ASCENSOR

ESCOMBRAT	DIARI (De dilluns a Divendres)
FREGAT DE TERRA	DIARI (De dilluns a Divendres)
NETEJA DE MIRALLS, COMANDAMENTS, PORTES	DOS DIES A LA SETMANA
REPÀS DE TERRES	UN DIA A LA SETMANA

ESCALES BLANQUES

ESCOMBRAT	DIARI (De dilluns a Divendres)
NETEJA DE PASSAMANS DE BARANES	DIARI (De dilluns a Divendres)
FREGAT DE SÒLS	DIARI (De dilluns a Divendres)
REPÀS DE TERRES	QUATRE DIES A LA SETMANA

SALA DE PROFESSORS

ESCOMBRAT	DIARI (De Dilluns a Divendres)
FREGAT DE SÒLS	DIARI (De Dilluns a Divendres)
BUIDAT DE PAPERERES	DIARI (De Dilluns a Divendres)
NETEJA DE MOBILIARI I EQUIPAMENTS ADMINISTRATIUS	DIARI (De Dilluns a Divendres)
REPÀS DE TERRES	QUATRE DIES A LA SETMANA

AULA/LES 12,13,14,15,16,17 I 18 (1R PIS)

ESCOMBRAT	DIARI (De Dilluns a Divendres)
FREGAT DE SÒLS	DIARI (De Dilluns a Divendres)
NETEJA DE REPISA DE LA PISSARRA	DIARI (De Dilluns a Divendres)
NETEJA DE TAULES	DIARI (De Dilluns a Divendres)
REPÀS DE TERRES	QUATRE DIES A LA SETMANA

AULA/LES 12,13,14,15,16,17 I 18 (2N PIS)

ESCOMBRAT	DIARI (De Dilluns a Divendres)
FREGAT DE SÒLS	DIARI (De Dilluns a Divendres)
NETEJA DE REPISA DE LA PISSARRA	DIARI (De Dilluns a Divendres)
NETEJA DE TAULES	DIARI (De Dilluns a Divendres)
REPÀS DE TERRES	QUATRE DIES A LA SETMANA

AULA 13

ESCOMBRAT	DIARI (De Dilluns a Divendres)
FREGAT DE SÒLS	DIARI (De Dilluns a Divendres)
REPÀS DE TV	UN DIA A LA SETMANA
REPÀS DE TERRES	QUATRE DIES A LA SETMANA

SERVEIS SANITARIS (1R I 2N PIS)

ESCOMBRAT	DIARI (De dilluns a Divendres)
FREGAT DE SÒLS	DIARI (De dilluns a Divendres)
NETEJA DE W.C. I PIQUES, MIRALLS I DISPENSADORS	DIARI (De dilluns a Divendres)
REPOSICIÓ DE PAPER HIGIÈNIC, TOVALLOLES, SABÒ, ETC	DIARI (De dilluns a Divendres)
BUIDAT DE PAPERERES	DIARI (De dilluns a Divendres)
REPÀS DE TERRES	QUATRE DIES A LA SETMANA

PASSADÍS

ESCOMBRAT	DIARI (De dilluns a Divendres)
FREGAT DE SÒLS	DIARI (De dilluns a Divendres)
NETEJA DITS ALS VIDRES ENTRADA A REPLANS	UN DIA A LA SETMANA
NETEJA DE TAULES	UN DIA A LA SETMANA
NETEJA DE TAULES AMB ORDINADORS	UN DIA A LA SETMANA
NETEJA DE GUIXETES	UN DIA A LA SETMANA
NETEJA D'EXPOSITORS	UN DIA A LA SETMANA

REPAS DE TERRES

BIMESTRAL

PASSADÍS A AULA 13

ESCOBRAT	DIARI (De dilluns a Divendres)
FREGAT DE SÒLS	DIARI (De dilluns a Divendres)
NETEJA GENERAL DE MOBILIARI	UN DIA A LA SETMANA
REPAS DE TERRES	BIMESTRAL
ESPAI	DESCRIPCIÓ NETEJA

SALA PLATÓ

ESCOBRAT	DIARI (De dilluns a Divendres)
FREGAT DE SÒLS	DIARI (De dilluns a Divendres)
NETEJA GENERAL DE MOBILIARI	UN DIA A LA SETMANA
REPAS DE TERRES	QUATRE DIES A LA SETMANA

REPLA/NS ASCENSOR

ESCOBRAT	DIARI (De dilluns a Divendres)
FREGAT DE SÒLS	DIARI (De dilluns a Divendres)
REPAS DE TERRES	QUATRE DIES A LA SETMANA

REPLA/NS SANITARIS

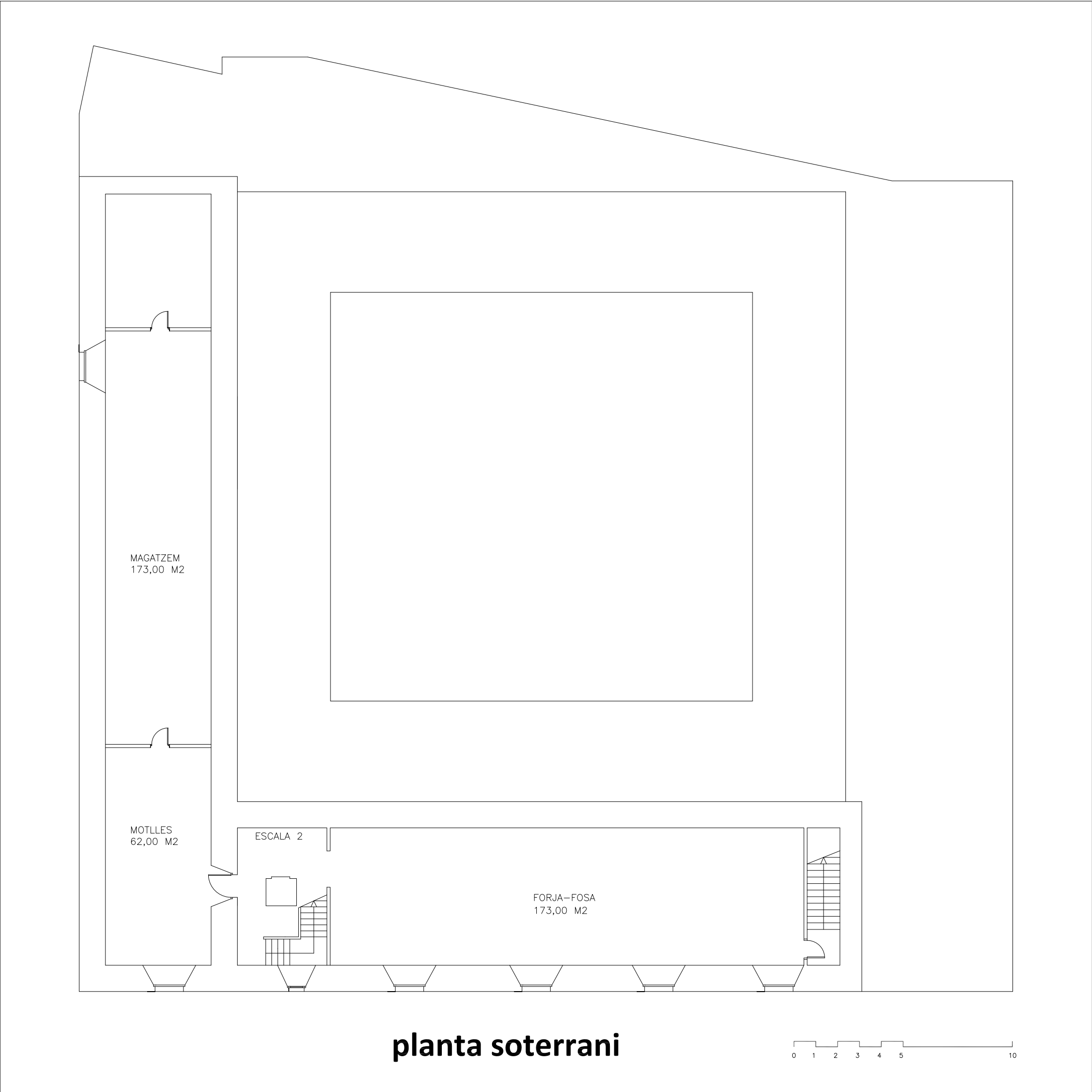
ESCOBRAT	DIARI (De dilluns a Divendres)
FREGAT DE SÒLS	DIARI (De dilluns a Divendres)
REPAS DE TERRES	QUATRE DIES A LA SETMANA

TOTS ELS VIDRES DE L'EDIFICI

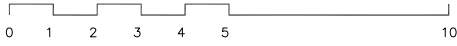
NETEJA VIDRES CARA INTERIOR I CARA EXTERIOR	2 COPS A L'ANY (SETEMBRE I MARÇ)
---	----------------------------------

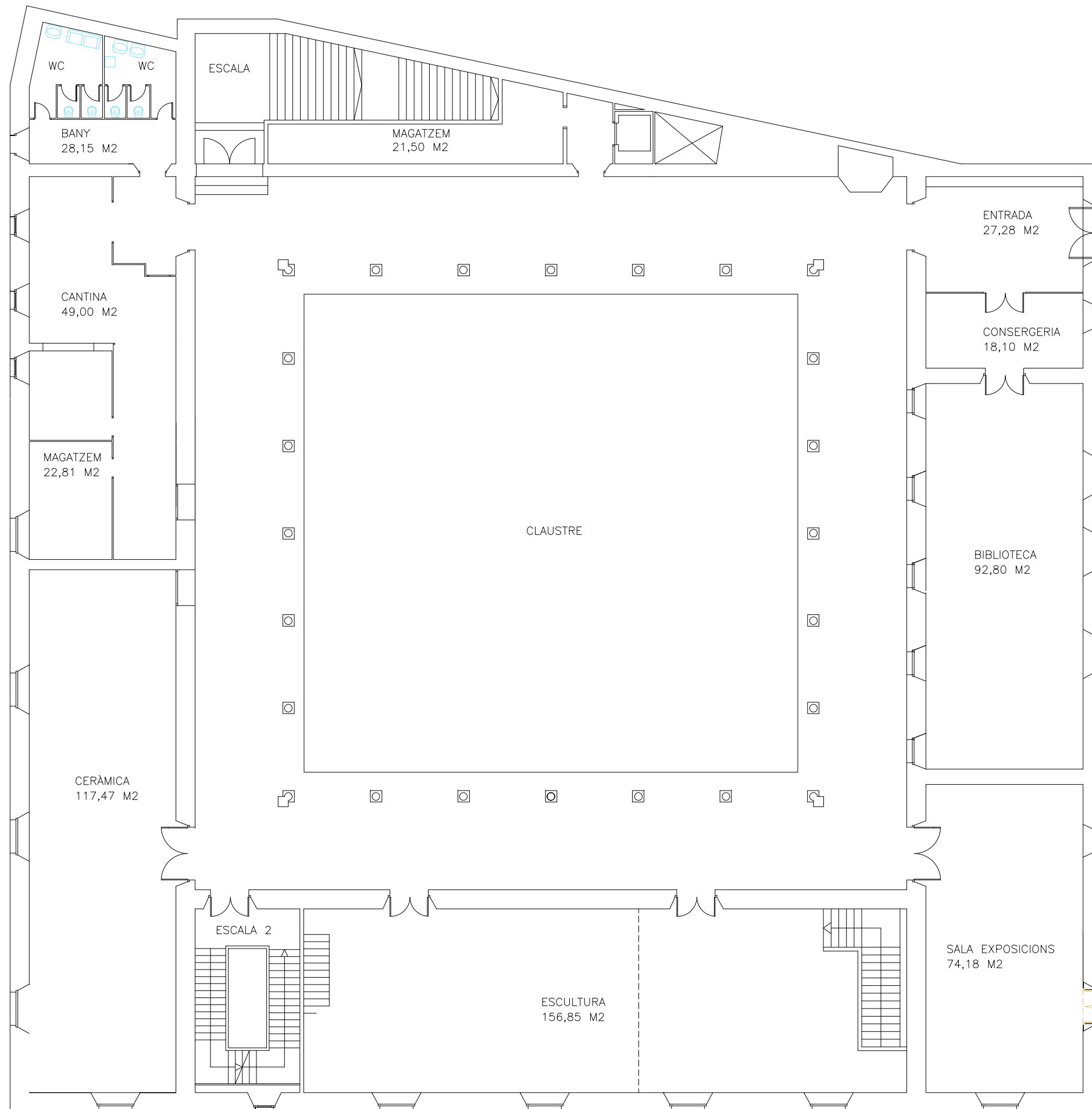
TERANYINES DE L'EDIFICI

NETEJA DE LES TERANYINES DELS ESPAIS ALTS DE L'EDIFICI (incloent-hi el Claustre)	2 COPS A L'ANY (SETEMBRE I MARÇ) 2 COPS A L'ANY (SETEMBRE I MARÇ)
---	--

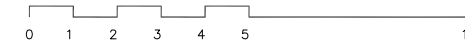


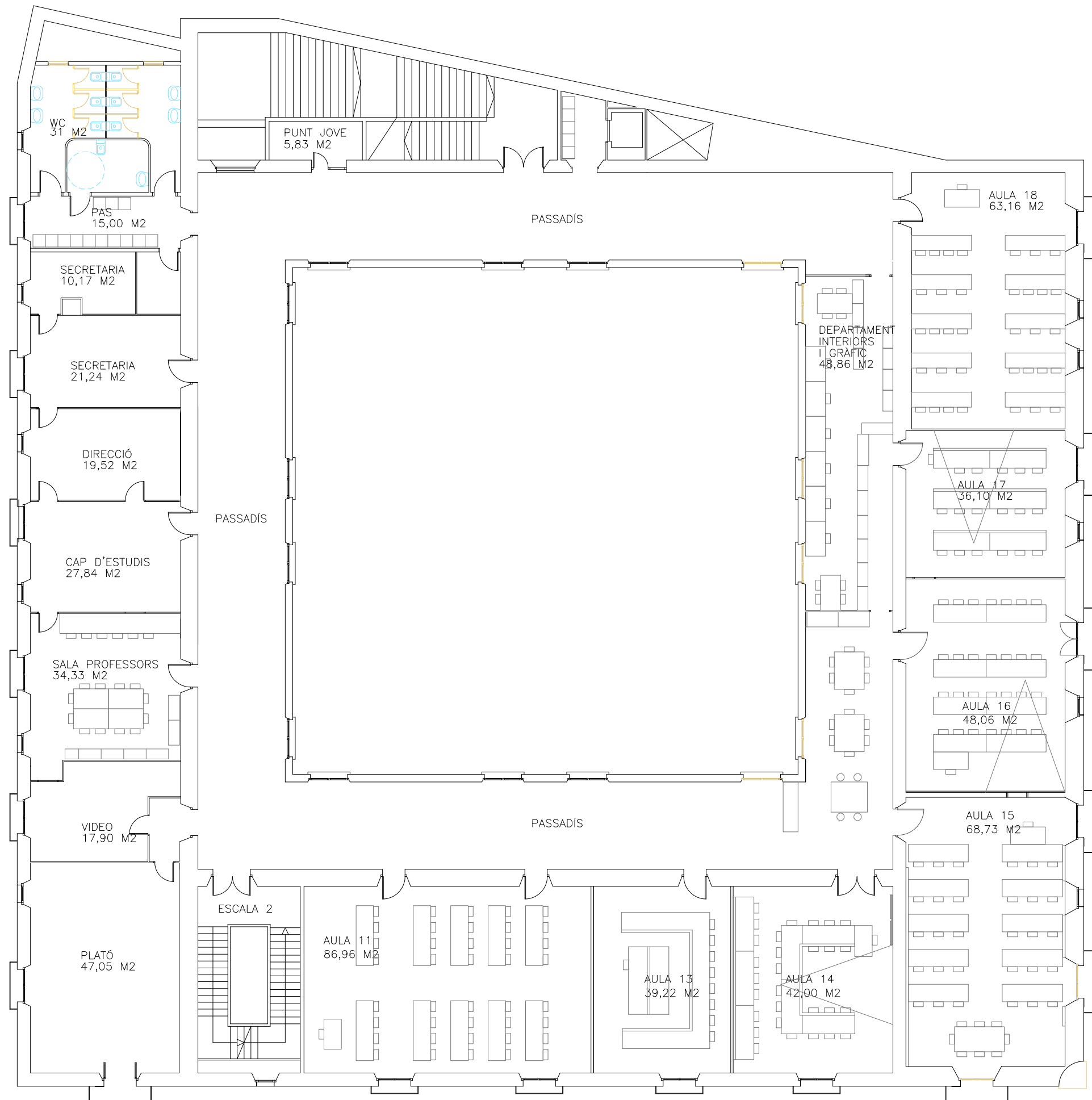
planta soterrani



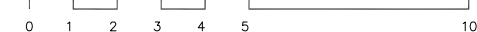


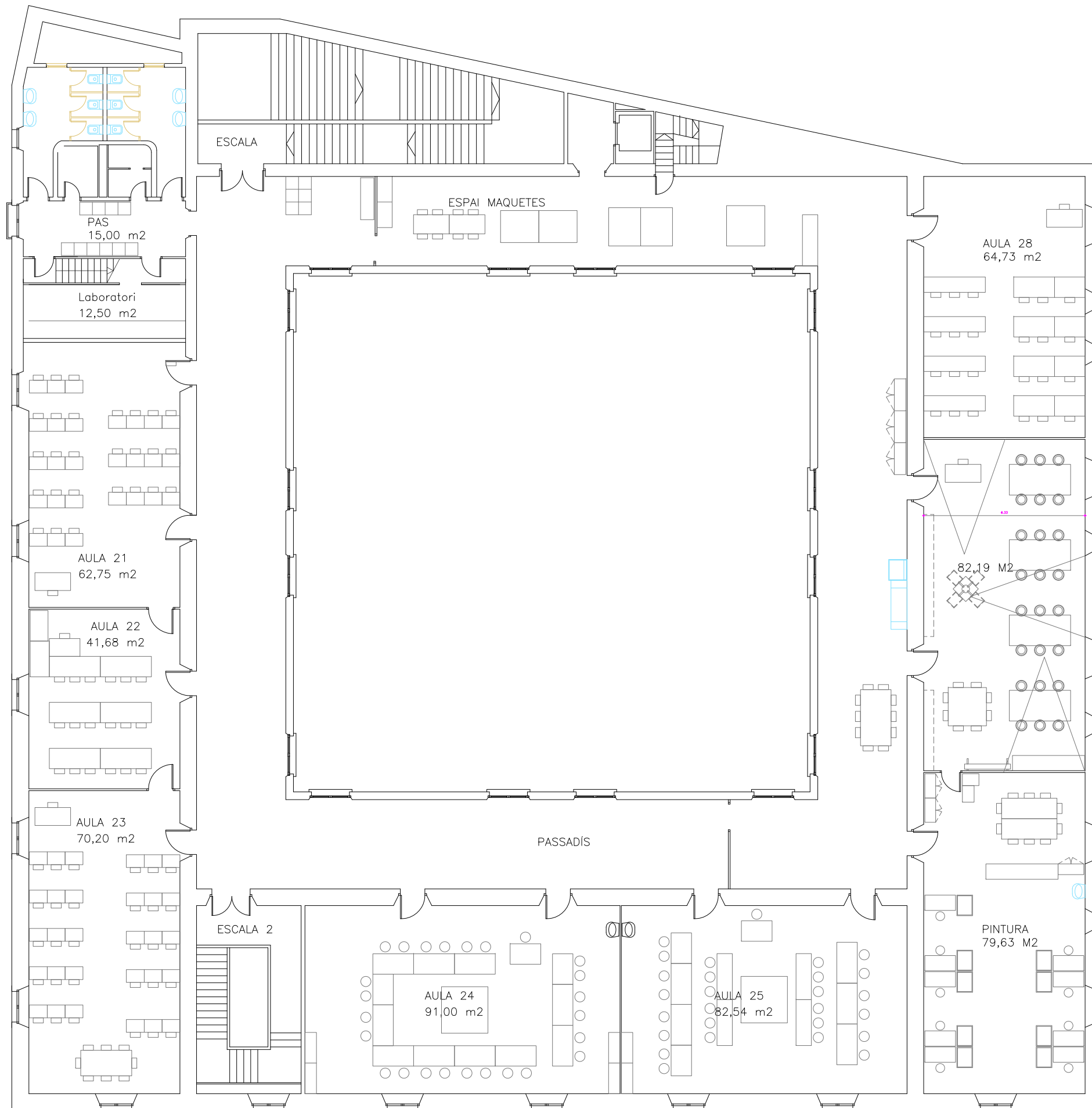
planta baixa





planta primera





planta segona

